



# รายงานสถานการณ์ภัยแล้งและภัยพิบัติ ณ วันที่ 9 มีนาคม 2558 และผลการปฏิบัติการฝนหลวงประจำวัน ที่ 8 มีนาคม 2558

กลุ่มวิชาการปฏิบัติการฝนหลวง กองปฏิบัติการฝนหลวงกรมฝนหลวงและการบินเกษตร  
royalrainmaking\_academic@hotmail.com

## สถานการณ์ภัยแล้งและภัยพิบัติ

### ๑ การคาดหมายพื้นที่ประสบภัยแล้ง

จังหวัดที่ได้รับผลกระทบภัยแล้งตามรายงานของกรมควบคุมและบรรเทาสาธารณภัย (ปภ.) ตั้งแต่วันที่ 20 ตุลาคม 2557 – ปัจจุบัน มีทั้งสิ้น 19 จังหวัด 93 อำเภอ 509 ตำบล 4,622 หมู่บ้าน (เปรียบเทียบกับทั่วประเทศ 74,963 หมู่บ้าน คิดเป็น 6.17%)

ภาค	รายชื่อจังหวัด (จำนวนอำเภอ) ที่ประกาศภัยแล้ง	จำนวนจังหวัดที่ประกาศภัยแล้ง
เหนือ	พิษณุโลก(9), เชียงใหม่(8), พิจิตร(4), ตาก(3), นครสวรรค์(3), สุโขทัย(1)	6(28)
กลาง	ลพบุรี(5), ชัยนาท(2)	2(7)
ตะวันออกเฉียงเหนือ	นครราชสีมา(15), ชัยภูมิ(7), ขอนแก่น(7), สกลนคร(4), บุรีรัมย์(2), มหาสารคาม(1),	6(36)
ตะวันออก	จันทบุรี(9), ชลบุรี(1)	2(10)
ใต้	ราชบุรี(4), ประจวบคีรีขันธ์(1), ตรัง(7)	3(12)
<b>รวม จำนวนจังหวัด(อำเภอ) ที่ประกาศภัยแล้ง</b>		<b>19(93)</b>

ที่มา: กรมป้องกันและบรรเทาสาธารณภัย (ปภ.)

### ๑ พื้นที่ร้องขอฝน(ตั้งแต่วันที่1 มกราคม 2558 – ปัจจุบัน)

ภาค	รายชื่อจังหวัด (จำนวนอำเภอ) ที่มีผู้ขอรับบริการ	จำนวนผู้ร้องขอฝน (ราย)
เหนือ	พิษณุโลก(8), ตาก(1), แพร่(2), เพชรบูรณ์(7), ลำปาง(1), น่าน(1), กำแพงเพชร(1)	21
กลาง	ลพบุรี(2), นครสวรรค์(2), กาญจนบุรี(2), อ่างทอง(1), ชัยนาท(4), สุพรรณบุรี(1)	16
ตะวันออกเฉียงเหนือ	นครราชสีมา(2), มหาสารคาม(1), ขอนแก่น(1), อำนาจเจริญ(1), กาฬสินธุ์(1), สุรินทร์(1), ร้อยเอ็ด (20)	8
ตะวันออก	จันทบุรี(3), ชลบุรี(1), ระยอง (3), ตราด(1)	9
ใต้	ราชบุรี(2), ตรัง(7), นครศรีธรรมราช(8), สมุทรสาคร(2), กระบี่(8), ชุมพร(5), สุราษฎร์ธานี(2), พังงา(2), ประจวบคีรีขันธ์(1)	18
<b>รวม</b>	<b>33 จังหวัด 105 อำเภอ</b>	<b>72</b>

### ๑ สถานการณ์ภาวะหมอกควันในพื้นที่ภาคเหนือและจุดความร้อน (Hotspot)

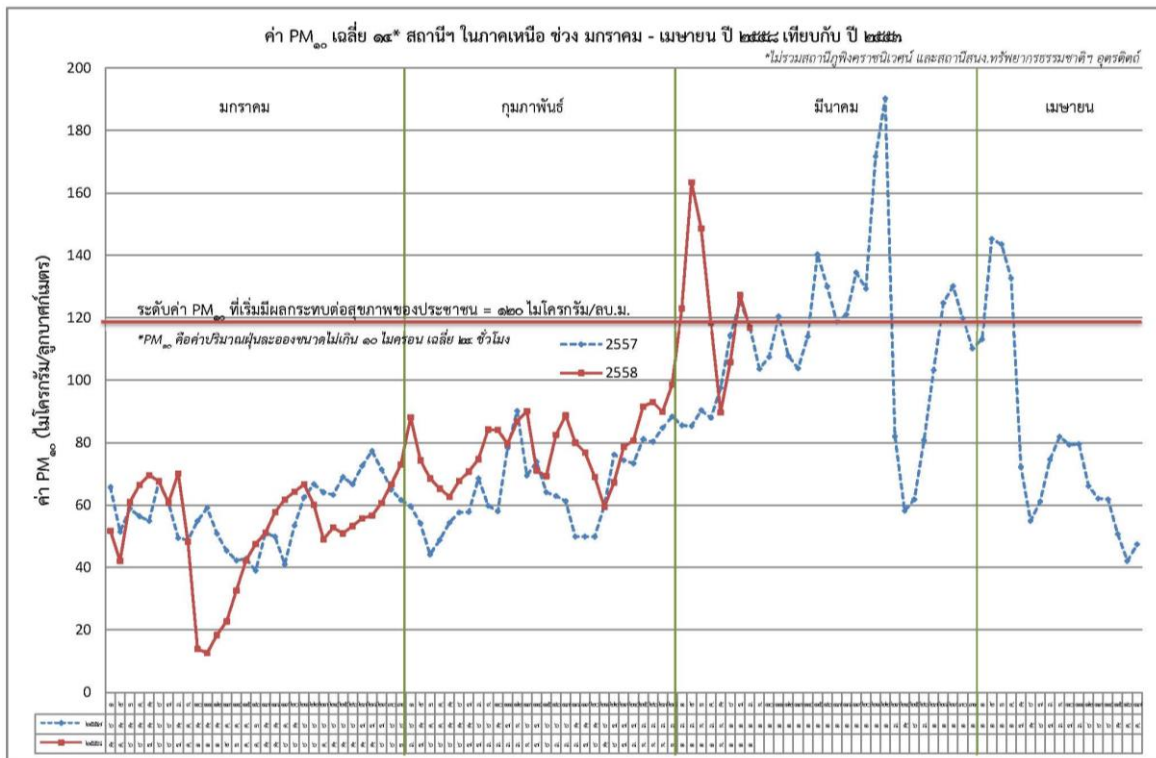
ตารางค่า PM<sub>10</sub>ในพื้นที่ภาคเหนือย้อนหลัง5 วัน มีค่าดังนี้

จังหวัด	ชื่อสถานี	ค่า PM <sub>10</sub> <sup>1</sup>					คุณภาพอากาศ
		4 มี.ค.	5 มี.ค.	6 มี.ค.	7 มี.ค.	8 มี.ค.	
เชียงราย	สนง.ทรัพยากรธรรมชาติและสิ่งแวดล้อม อ.เมือง	104	94	111	111	151	มีผลกระทบ
	สนง.สาธารณสุขอำเภอแม่สาย อ.แม่สาย	94	89	98	98	129	มีผลกระทบ
เชียงใหม่	ศาลากลางจังหวัดเชียงใหม่ อ.เมือง	77	91	111	111	101	ปานกลาง
	โรงเรียนยุพราชวิทยาลัย อ.เมือง	74	95	115	115	108	ปานกลาง
	พระตำหนักภูพิงคราชนิเวศน์* (Mobile)	18	-	-	19	16	ดี
ลำปาง	สถานีอุตุนิยมวิทยาลำปาง อ.เมือง	135	100	121	160	130	มีผลกระทบ
	โรงพยาบาลส่งเสริมสุขภาพบ้านสบป่าด อ.แม่เมาะ	83	82	108	127	105	ปานกลาง
	โรงพยาบาลส่งเสริมสุขภาพบ้านท่าสี่ อ.แม่เมาะ	139	117	175	160	137	มีผลกระทบ

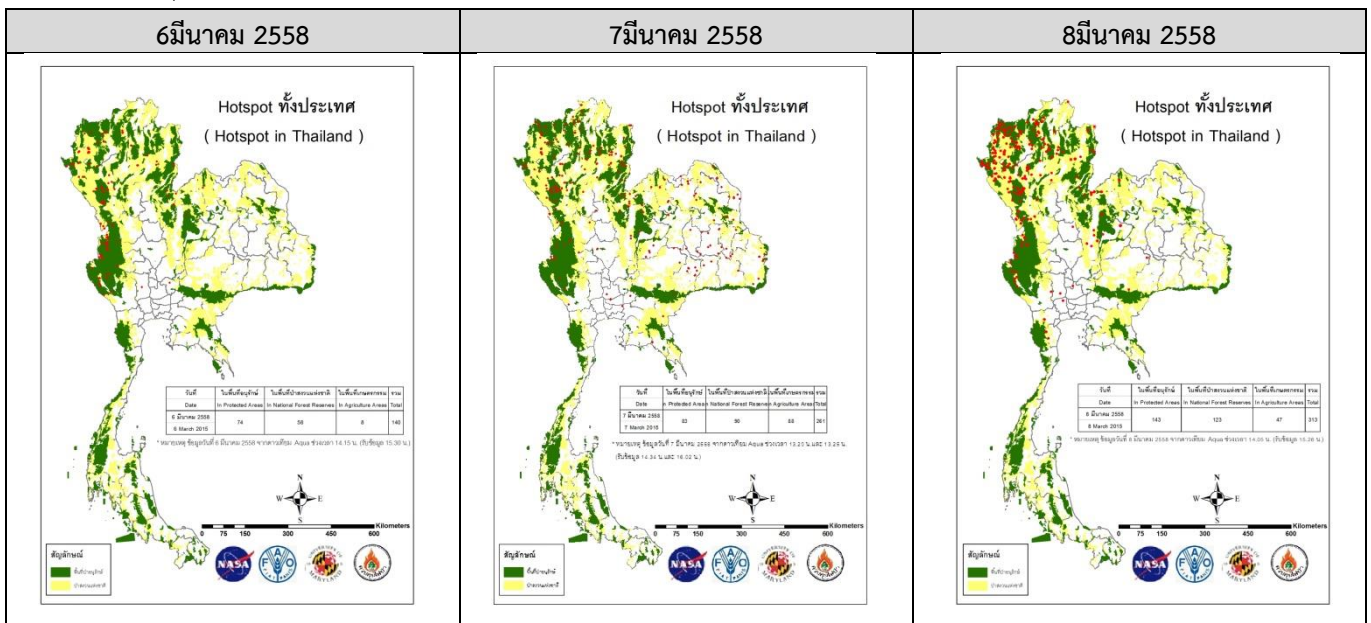
<sup>1</sup>PM<sub>10</sub> คือ ปริมาณฝุ่นละอองขนาดไม่เกิน 10 ไมครอน มาตรฐานค่าเฉลี่ย 24 ชั่วโมง ต้องไม่เกิน 120 ไมโครกรัมต่อลูกบาศก์เมตร

จังหวัด	ชื่อสถานี	ค่า PM <sub>10</sub> <sup>1</sup>					คุณภาพอากาศ
		4 มี.ค.	5 มี.ค.	6 มี.ค.	7 มี.ค.	8 มี.ค.	
	การประปาส่วนภูมิภาคแม่เมาะ อ.แม่เมาะ	142	94	82	122	89	ปานกลาง
ลำพูน	สนามกีฬา อบจ.	164	98	50	92	87	ปานกลาง
แม่ฮ่องสอน	สนง.ทรัพยากรธรรมชาติและสิ่งแวดล้อม อ.เมือง	176	194	-	101	109	ปานกลาง
น่าน	สำนักงานเทศบาลเมืองน่าน อ.เมือง	146	94	88	124	91	ปานกลาง
แพร่	สถานีอุตุนิยมวิทยาแพร่ อ.เมือง	122	100	92	156	107	ปานกลาง
พะเยา	อุทยานการเรียนรู้กว๊านพะเยา อ.เมือง	158	126	110	155	140	มีผลกระทบต่อสุขภาพ
ตาก	สถานีอุตุนิยมวิทยาแม่สอด อ.แม่สอด	173	122	96	150	152	มีผลกระทบต่อสุขภาพ
อุตรดิตถ์	สนง.ทรัพยากรธรรมชาติและสิ่งแวดล้อม* (Mobile)	54	-	60	75	51	ปานกลาง
ค่า PM <sub>10</sub> เฉลี่ย 14* สถานีในภาคเหนือ (*ไม่รวมสถานีอุทกวิทยาเวศน์ และสนง.ทรัพยากรธรรมชาติและสิ่งแวดล้อม อุตรดิตถ์)		118	90	106	127	117	

ที่มา: กรมควบคุมมลพิษ



แผนภาพแสดงจุดความร้อน (Hotspot) ในประเทศไทยจากดาวเทียม Aqua ระบบ MODIS



ที่มา: ส่วนควบคุมไฟฟ้า กรมอุทยานสัตว์ป่าและพันธุ์พืช

๑ สถานการณ์ปริมาณน้ำเก็บกักในอ่างเก็บน้ำที่สำคัญ

ชื่ออ่างเก็บน้ำ	ความจุของอ่างที่ รณก. <sup>2</sup> (ล้าน ลบ.ม.)	ปริมาณน้ำในอ่างฯ(%)					หมายเหตุ
		4มี.ค.	5มี.ค.	6มี.ค.	7มี.ค.	8มี.ค.	
<b>ภาคเหนือ</b>							
- ภูมิพล(ตาก)	13,462	43	43	43	43	43	ระดับน้ำต่ำกว่า 60%
- สิริกิติ์(อุดรดิตต์)	9,510	58	58	57	57	57	ระดับน้ำต่ำกว่า 60%
- แม่จัด(เชียงใหม่)	265	58	58	58	58	57	ระดับน้ำต่ำกว่า 60%
- แม่กวง(เชียงใหม่)	263	17	17	17	17	17	ระดับน้ำต่ำกว่า 20%
- กิวลม(ลำปาง)	106	58	56	55	53	52	ระดับน้ำต่ำกว่า 60%
- กิวคอง(ลำปาง)	170	46	46	45	46	46	ระดับน้ำต่ำกว่า 60%
- แควน้อย(พิษณุโลก)	939	49	49	48	48	48	ระดับน้ำต่ำกว่า 60%
<b>ภาคตะวันออกเฉียงเหนือ</b>							
- ห้วยหลวง(อุดรธานี)	135	34	33	33	33	33	ระดับน้ำต่ำกว่า 40%
- น้ำอูน(สกลนคร)	520	50	49	49	49	49	ระดับน้ำต่ำกว่า 60%
- น้ำพุง(สกลนคร)	166	36	36	36	36	36	ระดับน้ำต่ำกว่า 40%
- จุฬารักษ์(ชัยภูมิ)	164	49	49	49	49	49	ระดับน้ำต่ำกว่า 60%
- อุบลรัตน์(ขอนแก่น)	2,431	44	44	43	43	43	ระดับน้ำต่ำกว่า 60%
- ลำปาว(กาฬสินธุ์)	1,980	41	40	40	39	39	ระดับน้ำต่ำกว่า 60%
- ลำตะคอง(นครราชสีมา)	314	43	43	42	42	42	ระดับน้ำต่ำกว่า 60%
- ลำพระเพลิง(นครราชสีมา)	110	25	25	25	26	25	ระดับน้ำต่ำกว่า 40%
- มูลบย(นครราชสีมา)	141	46	46	45	45	45	ระดับน้ำต่ำกว่า 60%
- ลำแซะ(นครราชสีมา)	275	48	48	48	48	47	ระดับน้ำต่ำกว่า 60%
- ลำนางรอง(บุรีรัมย์)	121	60	60	60	60	60	-
- ลำปลายมาศ(นครราชสีมา)	98	58	57	57	57	56	ระดับน้ำต่ำกว่า 60%
<b>ภาคกลาง</b>							
- ป่าสัก(ลพบุรี)	960	50	50	50	49	49	ระดับน้ำต่ำกว่า 60%
- ทับเสลา(อุทัยธานี)	160	32	32	32	32	32	ระดับน้ำต่ำกว่า 40%
- กระเสียว(สุพรรณบุรี)	240	47	46	46	46	46	ระดับน้ำต่ำกว่า 60%
- ศรีนครินทร์(กาญจนบุรี)	17,745	71	71	71	71	71	-
- วชิราลงกรณ์(กาญจนบุรี)	8,860	54	54	54	54	54	ระดับน้ำต่ำกว่า 60%
<b>ภาคตะวันออก</b>							
- ชุนด่านฯ(นครนายก)	224	42	41	41	41	41	ระดับน้ำต่ำกว่า 60%
- คลองสิียด(ฉะเชิงเทรา)	420	29	29	28	28	28	ระดับน้ำต่ำกว่า 40%
- บางพระ(ชลบุรี)	117	40	40	40	40	39	ระดับน้ำต่ำกว่า 60%
- หนองปลาไหล(ระยอง)	164	74	74	73	73	72	-
- ประแสร์(ระยอง)	248	83	83	82	82	82	-
- พระปรัง(สระแก้ว)	97	49	48	48	48	48	ระดับน้ำต่ำกว่า 60%
- ดอกกราย (ระยอง)	71	33	34	34	33	33	ระดับน้ำต่ำกว่า 40%
- คลองพระพุทธ (จันทบุรี)	70	73	73	73	73	73	-
<b>ภาคใต้</b>							
- แก่งกระเจาน(เพชรบุรี)	710	53	54	53	52	52	ระดับน้ำต่ำกว่า 60%
- ปรามบุรี(ประจวบคีรีขันธ์)	347	55	53	54	54	53	ระดับน้ำต่ำกว่า 60%
- รัชชประภา(สุราษฎร์ธานี)	5,639	79	79	79	78	78	-
- บางกลาง(ยะลา)	1,454	94	94	94	94	94	-

ที่มา: กรมชลประทาน

<sup>2</sup>รณก. = ระดับน้ำเก็บกัก

## การพยากรณ์อากาศและสภาพอากาศ

### ๐ การพยากรณ์อากาศและลักษณะอากาศทั่วไป ประจำวันที่ 9 มีนาคม 2558

บริเวณความกดอากาศสูงอีกระลอกหนึ่งจากประเทศจีนแผ่เสริมลงมาปกคลุมภาคตะวันออกเฉียงเหนือ และทะเลจีนใต้แล้ว คาดว่าจะปกคลุมถึงวันที่ 11 มีนาคม 2558 ลักษณะเช่นนี้ส่งผลให้ลมตะวันออกเฉียงใต้ที่พัดปกคลุมภาคตะวันออกเฉียงเหนือ ภาคกลางตอนล่าง ภาคตะวันออก และภาคใต้จะมีกำลังแรงขึ้น ทำให้บริเวณดังกล่าวมีฝนฟ้าคะนองเพิ่มมากขึ้นและลมกระโชกแรงเกิดขึ้นได้บางแห่ง ขอให้ประชาชนระมัดระวังอันตรายจากพายุฝนฟ้าคะนองและลมแรงไว้ด้วย

### ๐ การพยากรณ์อากาศรายภาค 7 วันข้างหน้าและการวิเคราะห์สภาพอากาศในการปฏิบัติการฝนหลวง 3 วันข้างหน้า

<b>ภาคเหนือ</b>	
- พยากรณ์อากาศ	อากาศร้อนถึงร้อนจัด กับมีฟ้าหลัวในตอนกลางวัน ตลอดช่วง อุณหภูมิต่ำสุด 17-23 องศาเซลเซียส อุณหภูมิสูงสุด 36-40 องศาเซลเซียส ลมตะวันตก ความเร็ว 10-25 กม./ชม.
- วิเคราะห์โอกาสปฏิบัติการฝนหลวง	วันที่ 10-12 มี.ค. บริเวณความกดอากาศสูงที่ปกคลุมบริเวณทะเลจีนใต้ส่งผลให้เกิดลมตะวันออกเฉียงใต้พัดเข้าสู่ประเทศไทย นำความชื้นเข้าสู่ภาคเหนือตอนล่าง ทำให้มีโอกาสเกิดฝนขึ้นบางพื้นที่โดยเฉพาะบริเวณ จังหวัด พิชณุโลก เพชรบูรณ์
<b>ภาคกลาง</b>	
- พยากรณ์อากาศ	อากาศร้อนกับมีฟ้าหลัวในตอนกลางวัน อุณหภูมิต่ำสุด 23-26 องศาเซลเซียส อุณหภูมิสูงสุด 36-39 องศาเซลเซียส โดยเฉพาะในช่วงวันที่ 9-11 มี.ค. มีฝนฟ้าคะนองบางแห่งถึงเป็นแห่งๆ ร้อยละ 10-20 ของพื้นที่ กับมีลมกระโชกแรงบางแห่งส่วนมากทางตอนล่างของภาค ลมตะวันออกเฉียงใต้ ความเร็ว 10-30 กม./ชม.
- วิเคราะห์โอกาสปฏิบัติการฝนหลวง	คาดการณ์ว่าวันที่ 10-12 อากาศร้อน อาจมีฝนตกเล็กน้อยและมีลมกระโชก การวิเคราะห์โอกาสปฏิบัติการฝนหลวง 3 วันข้างหน้า กระจายเป็นแห่งๆ บริเวณบางส่วนของจังหวัดนครสวรรค์ ชัยนาท สิงห์บุรี อ่างทอง สุพรรณบุรี พระนครศรีอยุธยา อุทัยธานี และกาญจนบุรี
<b>ภาคต.อ.เฉียงเหนือ</b>	
- พยากรณ์อากาศ	อากาศร้อนกับมีฟ้าหลัวในตอนกลางวัน อุณหภูมิต่ำสุด 20-25 องศาเซลเซียส อุณหภูมิสูงสุด 35-38 องศาเซลเซียส ในช่วงวันที่ 8-11 มี.ค. มีฝนฟ้าคะนองบางแห่งถึงเป็นแห่งๆ ร้อยละ 10-20 ของพื้นที่ กับมีลมกระโชกแรงบางแห่งส่วนมากทางด้านตะวันออกและตอนล่างของภาค ส่วนในช่วง 12-14 มี.ค. มีฝนฟ้าคะนองบางแห่ง ร้อยละ 10 ของพื้นที่ ส่วนมากทางด้านตอนล่างของภาค ลมตะวันออกเฉียงใต้ ความเร็ว 10-30 กม./ชม.
- วิเคราะห์โอกาสปฏิบัติการฝนหลวง	บริเวณความกดอากาศสูงอีกระลอกหนึ่งจากประเทศจีนแผ่เสริมลงมาปกคลุมภาคตะวันออกเฉียงเหนือ ลักษณะเช่นนี้ส่งผลให้ลมตะวันออกเฉียงใต้ที่พัดปกคลุมภาคตะวันออกเฉียงเหนือมีกำลังแรงขึ้น ทำให้บริเวณดังกล่าวมีฝนฟ้าคะนองเพิ่มมากขึ้นและลมกระโชกแรงเกิดขึ้นได้ ซึ่งลักษณะอากาศเช่นนี้เอื้อต่อการปฏิบัติการฝนหลวง (หมายเหตุ: ยังคงมีบางพื้นที่ไม่ต้องการฝน เนื่องจากอยู่ในระยะเก็บเกี่ยว(อ้อย))
<b>ภาคตะวันออก</b>	
- พยากรณ์อากาศ	อากาศร้อนกับมีฟ้าหลัวในตอนกลางวัน อุณหภูมิต่ำสุด 24-27 องศาเซลเซียส อุณหภูมิสูงสุด 33-38 องศาเซลเซียส ในช่วงวันที่ 8-10 มี.ค. มีฝนฟ้าคะนองบางแห่ง ร้อยละ 10 ของพื้นที่ กับมีลมกระโชกแรงบางแห่ง ส่วนในช่วงวันที่ 11-14 มี.ค. มีฝนฟ้าคะนองบางแห่งถึงเป็นแห่งๆ ร้อยละ 10-20 ของพื้นที่ ส่วนมากบริเวณชายฝั่ง ลมตะวันออกเฉียงใต้ ความเร็ว 15-30 กม./ชม. ทะเลมีคลื่นสูงประมาณ 1 เมตร
- วิเคราะห์โอกาสปฏิบัติการฝนหลวง	ลมตะวันออกเฉียงใต้ที่พัดนำความชื้นจากทะเล เข้ามาปกคลุมภาคตะวันออกมีกำลังแรงขึ้น ทำให้มีฝนฟ้าคะนองเพิ่มขึ้นและมีโอกาสในการปฏิบัติการฝนหลวงได้บางพื้นที่ในระยะ 1-2 วันนี้
<b>ภาคใต้</b>	
- พยากรณ์อากาศ (ภาคใต้ฝั่งตะวันออก)	มีเมฆบางส่วน อุณหภูมิต่ำสุด 21-26 องศาเซลเซียส อุณหภูมิสูงสุด 32-36 องศาเซลเซียส ในช่วงวันที่ 8-10 มี.ค. มีฝนฟ้าคะนองบางแห่ง ร้อยละ 10 ของพื้นที่ ส่วนในช่วงวันที่ 11-14 มี.ค. มีฝนฟ้าคะนองบางแห่งถึงเป็นแห่งๆ ร้อยละ 10-20 ของพื้นที่ ลมตะวันออกเฉียงใต้ ความเร็ว 15-35 กม./ชม. อ่าวไทยตอนบนตั้งแต่จังหวัดสุราษฎร์ธานีขึ้นมา ทะเลมีคลื่นสูงประมาณ 1 เมตร อ่าวไทยตอนล่างตั้งแต่จังหวัดนครศรีธรรมราชลงไป ทะเลมีคลื่นสูง 1-2 เมตร
- พยากรณ์อากาศ (ภาคใต้ฝั่งตะวันตก)	มีเมฆบางส่วนกับมีอากาศร้อนในตอนกลางวัน โดยมีฝนฟ้าคะนองบางแห่ง ร้อยละ 10 ของพื้นที่ อุณหภูมิต่ำสุด 21-25 องศาเซลเซียส อุณหภูมิสูงสุด 33-37 องศาเซลเซียส ลมตะวันออก ความเร็ว 15-30 กม./ชม. ทะเลมีคลื่นสูงประมาณ 1 เมตร
- วิเคราะห์โอกาสปฏิบัติการฝนหลวง	ท้องฟ้าหลัวกับอากาศร้อนในตอนกลางวัน และมีโอกาสเกิดการก่อตัวของกลุ่มเมฆคิวมูลัสบริเวณจังหวัดสุราษฎร์ธานี ชุมพร ประจวบคีรีขันธ์ เพชรบุรี นครศรีธรรมราช พังงา กระบี่ ตรัง ทำให้มีโอกาสปฏิบัติการฝนหลวงได้

ที่มา: การพยากรณ์อากาศได้จากกรมอุตุนิยมวิทยา

๑ ข้อมูลความชื้นจากการตรวจอากาศชั้นบน (Sounding) ที่ระยะความสูง 0-10000 ฟุต

ภาค	สถานีตรวจอากาศ	ความชื้นสัมพัทธ์ (%)					หมายเหตุ
		5 มี.ค.	6 มี.ค.	7 มี.ค.	8 มี.ค.	9 มี.ค.	
ภาคเหนือ	สถานีเรดาร์ฝนหลวง อมก๋อย	30.0	28.8	23.1	30.8	32.0	-
	สถานีตรวจอากาศเคลื่อนที่ พิษณุโลก	-	48.9	59.3	69.6	69.3	-
ภาคกลาง	สถานีเรดาร์ฝนหลวง ตาคี	58.2	41.8	53.4	63.3	57.1	-
ภาคตะวันออกเฉียงเหนือ	สถานีเรดาร์ฝนหลวง พิมาย	65.6	67.1	67.2	75.3	64.2	-
ภาคตะวันออก	สถานีเรดาร์ฝนหลวง สัตหีบ	63.7	68.2	71.4	67.0	65.5	-
ภาคใต้	สถานีเรดาร์ฝนหลวง สุราษฎร์ธานี	60.2	69.6	56.8	55.2	62.2	-

การปฏิบัติการฝนหลวงตามแผนป้องกันภัยพิบัติปี 2558

ผลปฏิบัติการประจำวัน ที่ 8 มีนาคม 2558							9มี.ค.2558 เวลา 10.00 น.
ภาค/หน่วยฯ	หน่วยปฏิบัติการ (หน่วย)	เครื่องบิน ฝล./ทอ. (ลำ)	จำนวนเที่ยวบิน (เที่ยว)	จำนวนชั่วโมงบิน (ชั่วโมง)	ปริมาณการใช้สารฝนหลวง (ตัน/นัด)	จังหวัดที่มีการรายงานฝนตก (อำเภอ/อ่างเก็บน้ำขนาดใหญ่)	การวางแผนประจำวัน
เหนือ	2	3	-	-	-	-	
- เชียงใหม่	1	-	ไม่ปฏิบัติการฝนหลวง เนื่องจาก ความชื้นสัมพัทธ์ต่ำเมฆคิวมูลัสไม่ก่อตัว				Stand By ติดตามวิเคราะห์สภาพอากาศ
- พิษณุโลก	1	Casa(2) SKA(1)	3	6:45	2.00 Agl 10	มีฝนเล็กน้อยบริเวณพื้นที่เพชรบูรณ์ (เมือง หล่มสัก เขาค้อ) พิษณุโลก (เนินมะปราง วังทอง นครไทย)	Stand By ติดตามวิเคราะห์สภาพอากาศ
กลาง	1	3	-	-	-	-	
- นครสวรรค์	1	Caravan(3)	6	10:45	3.50	มีฝนตกเล็กน้อยถึงปานกลาง บริเวณ นครสวรรค์ (หนองบัว, ไผ่ศาลี, ท่าตะโก) ลพบุรี (โคกสำโรง, หนองม่วง, สระโบสถ์, โคกเจริญ) และอุทัยธานี (บ้านไร่)	stand by วิเคราะห์และติดตามสภาพอากาศ
ตะวันออก	2	4	-	-	-	-	
- ระยอง	1	Caravan(2)	4	6:20	2.80	ฝนตกเล็กน้อยเป็นแห่งๆ บริเวณ ชลบุรี (พานทอง, พนสนิมคม, เกาะจันทร์, บ่อทอง) และมีฝนตกเล็กน้อยถึงปานกลาง บริเวณ ฉะเชิงเทรา (แปลงยาว, สนามชัยเขต, ท่าตะเกียบ)	พื้นที่เป้าหมายหวังผลหลัก พื้นที่การเกษตรของ จ.ระยอง จ.ชลบุรี จ.ฉะเชิงเทรา จ.ปราจีนบุรี และ จ.นครนายก
- จันทบุรี	1	Caravan(2)	4	7:10	4.20	มีฝนตกเล็กน้อยบริเวณพื้นที่ อ.สอยดาว จ.จันทบุรี ,มีฝนตกเล็กน้อย-ปานกลาง กระจายหลายพื้นที่ บริเวณพื้นที่ อ.บ่อไร่ อ.เขาสมิง จ.ตราดและ อ.วังน้ำเย็น อ.เขาฉกรรจ์ อ.คลองหาด อ.วัฒนานคร อ.เมือง จ.สระแก้ว	stand by วิเคราะห์และติดตามสภาพอากาศ
ใต้	1	4	-	-	-	-	
- สุราษฎร์ธานี	1	Caravan(2) Casa(2)	4	5:35	3.40	มีฝนตกเล็กน้อยเป็นแห่งๆ บริเวณพื้นที่ จ.พังงา(อ.ตะกั่วทุ่ง)	stand by วิเคราะห์และติดตามสภาพอากาศ
รวม	6	14	-	-	-	-	

กลุ่มวิชาการปฏิบัติการฝนหลวง กองปฏิบัติการฝนหลวง กรมฝนหลวงและการบินเกษตร  
 กราฟข้อมูลความชื้นอากาศชั้นบน AVG RH (0-10,000 FT)  
 ระหว่างวันที่ 2 กุมภาพันธ์-9 มีนาคม 2558

